



Aperçu de Reverdir les communautés

LE PROBLÈME

« Parler moins et agir plus, le monde a besoin d'aide » - Emmanuel, 16 ans, Brésil

Les enfants sont directement touchés par le changement climatique et la santé de leur environnement. La dégradation de l'environnement est due à des pratiques de gestion des terres non durables et au changement climatique. Lorsque les paysages sont dégradés, les familles ne peuvent pas suffisamment cultiver de la nourriture, collecter de l'eau, accéder au bois de chauffage ou créer des moyens de subsistance durables. Ils sont également plus exposés aux catastrophes liées au climat telles que les inondations, les sécheresses et les glissements de terrain. Cela crée des communautés plus fragiles et des enfants plus vulnérables. Dans ces contextes, les enfants sont directement touchés par la diminution de la disponibilité et de la qualité des ressources naturelles. Beaucoup de filles doivent aller chercher du bois de chauffage et de l'eau, tandis que les garçons peuvent voyager des heures pour essayer de trouver du fourrage pour les animaux de la famille. L'approche Reverdir les communautés garantira aux enfants et à leurs familles de l'accès aux ressources naturelles dont ils ont besoin pour bâtir des moyens de subsistance prospères et un avenir durable.

NOTRE APPROCHE

Reverdir les communautés est un modèle de projet inclusif de restauration environnementale mené par la communauté. Un environnement prospère est fondamental pour les moyens de subsistance de nombreuses communautés, en particulier dans les zones rurales, agricoles et pastorales. Ce modèle offre aux communautés la possibilité de restaurer et de protéger activement leurs paysages terrestres et marins afin d'assurer un environnement plus résilient au climat et une base de ressources naturelles durables pour les générations futures.

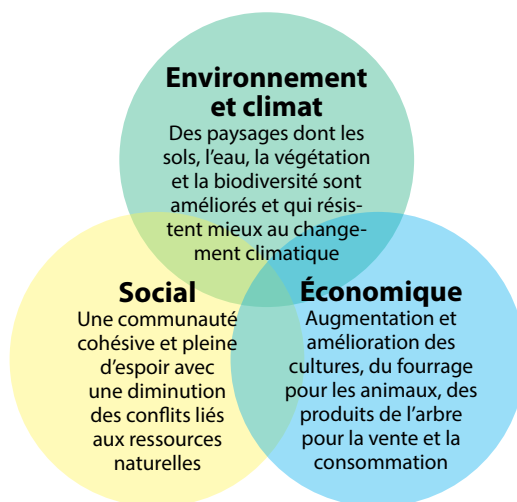
Ce modèle est un élément central de l'action climatique de World Vision en assurant un environnement prospère pour construire des activités économiques, EAH (eau, assainissement et hygiène) et de réduction des risques de catastrophe.



COMPOSANTES DE BASE ET RÉSULTATS

Reverdifier les communautés inspire des actions individuelles et collectives pour restaurer et protéger les paysages afin d'améliorer la sécurité alimentaire des ménages et des enfants, de renforcer les moyens de subsistance et de renforcer la résilience des communautés aux effets du changement climatique et d'autres chocs et catastrophes.

1. Consultation communautaire et cartographie participative du paysage basée sur des facteurs environnementaux, sociaux et économiques
2. Soutenir ou mettre en place des structures communautaires inclusives qui peuvent répondre aux besoins de la communauté, renforcer le lien de la communauté avec l'environnement et faciliter le partage des avantages, des processus de prise de décision pour gérer les besoins conflictuels.
3. Aider la communauté à hiérarchiser les besoins et à identifier des solutions réalisables dans un plan de restauration du paysage
4. La communauté met en œuvre un plan de restauration du paysage pour protéger (minimiser les menaces) et restaurer leur environnement grâce à :
 - l'intensification des pratiques autochtones et locales qui fonctionnent
 - la défense de meilleurs services de la part des gouvernements locaux
 - le renforcement des capacités dans une boîte à outils sure mesure d'approches – y compris la [régénération naturelle gérée par les agriculteurs \(FMNR\)](#)
5. Surveiller les changements dans le paysage, partager les succès et célébrer les champions



ÉTUDE DE CAS



Pour relever les défis de la dégradation dans les zones arides, le [Programme de développement des zones arides](#) en Éthiopie a adopté une restauration du paysage basée sur le contexte et intégrée de manière séquentielle, pareille à Reverdir les communautés, dans 29 bassins versants de 2013 à 2019.

La restauration du paysage a redynamisé l'économie rurale dans ces zones. Les sources se sont rétablies, l'eau d'irrigation est devenue abondante et la biodiversité a augmenté. Les vallées retiennent l'humidité plus longtemps et sont devenues visiblement plus vertes. La

productivité agricole a augmenté, ce qui a stimulé les ventes sur les marchés ruraux et urbains. L'épargne et les revenus des ménages ont augmenté, et les communautés sont devenues plus confiantes quant à leur avenir. Le nombre de mois affamés par an est passé de 3,4 (en 2014) à 1,6 (en 2018). Au cours de cette période, le revenu moyen des ménages a plus que doublé, passant de 470 dollars EU à 1 080 dollars EU.

OBJECTIFS DE DÉVELOPPEMENT DURABLE (ODD)

Ce modèle contribue directement à 13 des ODD, notamment :



- **Faim zéro** - assurer la viabilité des systèmes de production alimentaire et mettre en œuvre des pratiques agricoles résilientes qui permettent d'accroître la productivité et la production, contribuent à la préservation des écosystèmes, renforcent les capacités d'adaptation aux changements climatiques, aux phénomènes météorologiques extrêmes, à la sécheresse, aux inondations et à d'autres catastrophes et améliorent progressivement la qualité des terres et des sols
- **Consommation et production responsables** - parvenir à une gestion durable et à une utilisation efficace des ressources naturelles
- **Action pour le climat** – prendre des mesures pour lutter contre le changement climatique et ses effets dévastateurs afin de sauver des vies et des moyens de subsistance
- **La vie terrestre** - lutter contre la désertification, restaurer les terres et sols dégradés, notamment les terres touchées par la désertification, la sécheresse et les inondations, et s'efforcer de parvenir à un monde neutre en matière de dégradation des terres

CONTACT

En savoir plus sur la [durabilité environnementale et l'action climatique de World Vision](#).